

# **COVID-19** Coronavirus

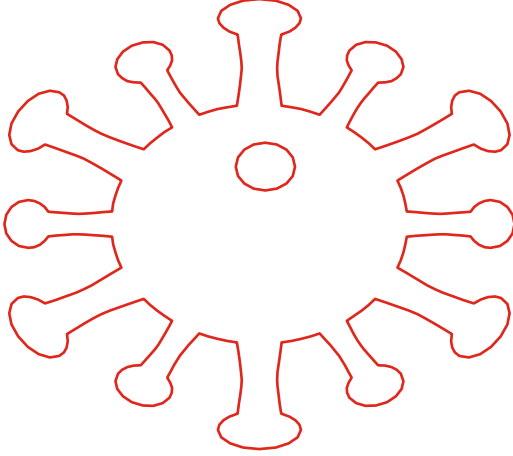
## BULAŞ HASTALIKLAR EL KİTABI



# İÇERİK

1. Covid Nedir ? / Nasıl Bulaşır ?
2. Belirtileri Nelerdir ?
3. Ne Yapılmalı?
  - a. Virüsten korunmak için
  - b. Belirtiler varsa
4. Maske ve Siperlik Kullanımı
5. İşe gelirken/süresince/giderken dikkat edilecekler
6. Bölümler için Covid-19 önlemleri
7. Acil durum yol haritası
8. Genel kontrol süreç şeması
9. Acil Durum İletişim Listesi
10. Acil Durum Protokolleri

## COVID-19 NEDİR?



*Koronavirüsler, hayvanlarda veya insanlarda hastalığa neden olabilecek büyük bir virüs ailesidir. İnsanlarda, birkaç koronavirüsün soğuk algınlığından Orta Doğu Solunum Sendromu (MERS) ve Şiddetli Akut Solunum Sendromu (SARS) gibi daha şiddetli hastalıklara kadar solunum yolu enfeksiyonlarına neden olduğu bilinmektedir.*

## COVID-19 NASIL BULAŞIR ?



### **Damlacık yoluyla bulaş;**

*COVID-19'da en önemli bulaş yolu solunum damlacıkları yoluyla olmaktadır. Enfekte olmuş bir insan öksürdüğünde, hapşırduğunda veya konuştuğunda solunum salgılarından salınan virüs; ağız, burun, göz içiyle veya mukoza zarlarıyla temas ederse başka bir insana bu şekilde bulaşabilir. Damlacıkların yayılımı ve havada bulunma süreleri ortamdaki insan sayısı ile artacağından dolayı kalabalık ve uzun süre bir arada durma bulaş riskini arttırmaktadır.*

## **COVID-19 NASIL BULAŞIR ?**



### ***Temas yoluyla bulaş;***

*Damlacık yoluyla virüs bulaşmış yüzeylerde bulunan eşyalara çalışanların temas etmesi ve bunu sonucunda ağız, göz veya buruna dokunmasıyla oluşan bulaş şeklidir.*

## **COVID-19 BELİRTİLERİ NELERDİR ?**



*En çok karşılaşılan belirtiler ateş, öksürük, nefes darlığı, yoğun eklem ağrıları, aşırı halsizliktir. Şiddetli vakalarda ise zatürre, ağır solunum yetmezliği, böbrek yetmezliği can güvenliği riski oluşturur.*

*Covid -19'un kuluçka süresi 2-14 gündür. Bu süre içerisinde mümkünse ev karantinasında kimseyle temas etmeyeceğiniz şartları oluşturunuz.*

## VİRÜSTEN KORUNMAK İÇİN NE YAPILMALIDIR ?

**VİRÜSTEN KORUNMAK  
ELİMİZDE**

  
**ÖKSÜRME VE HAPŞIRMA SIRASINDA AĞIZ VE BURUN  
TEK KULLANIMLIK KAĞIT MENDİLLE KAPATILMALIDIR.  
MENDİL YOKSA DİRSEĞİN İÇ KISMI KULLANILMALIDIR.**

  
**TOKALAŞMA VE SARILMA  
GİBİ YAKIN TEMASTAN KAÇINILMALIDIR**

  
**KALABALIK ORTAMLARDAN  
OLABİLDİĞİNCE UZAK DURULMALIDIR.**

  
**KİRLİ ELLERLE AĞIZ BURUN  
VE GÖZE DOKUNULMAMALIDIR**

  
**ELLER EN AZ 20 SANİYE SÜREYLE  
SU VE NORMAL SABUNLA YIKANMALIDIR**

  
**SU VE SABUN OLMADIĞI  
DURUMLARDA ALKOL İÇERİKLİ  
EL ANTİSEPTİĞİ KULLANILMALIDIR**

## **BELİRTİLERİ VARSA NE YAPILMALIDIR ?**

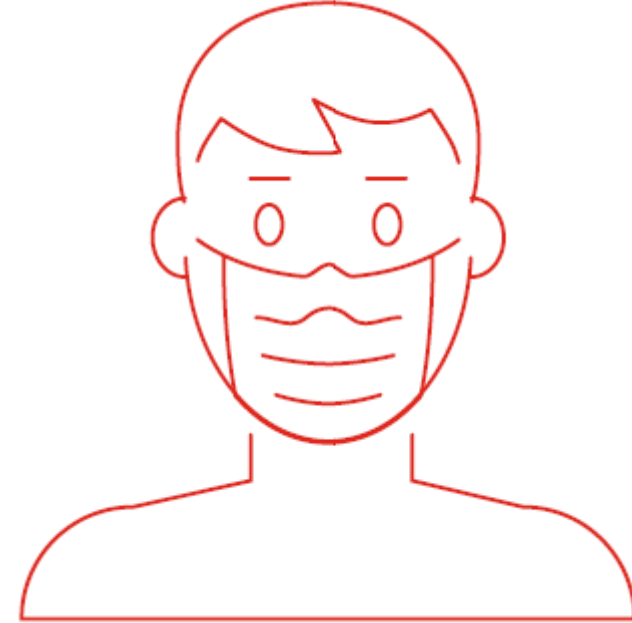


- *Eğer öksürüyorsanız, ateşiniz varsa ve nefes almakta zorlanıyorsanız, vardiya amirine durumu bildiriniz.*
- *Vardiya amiri ile birlikte sağlık odası/çadırına geçip araç/ambulans gelmesini bekleyiniz.*
- *Bu süreç içerisinde maske siperlik ve eldiven mutlaka giyilmiş olmalıdır.*
- *En yakın sağlık kuruluşunda gerekli kontroller yapıldıktan sonra durumu İnsan Kaynakları birimine bildiriniz.*
- *Evde olan başka bir kişi varsa aynı odada bulunmayınız, ortak malzeme ve eşyaya temas etmeyiniz. Aynı odada kalmak zorunlu ise maske ve eldiven kullanımına özen gösterip, en az 1 metrelik fiziksel mesafeyi*

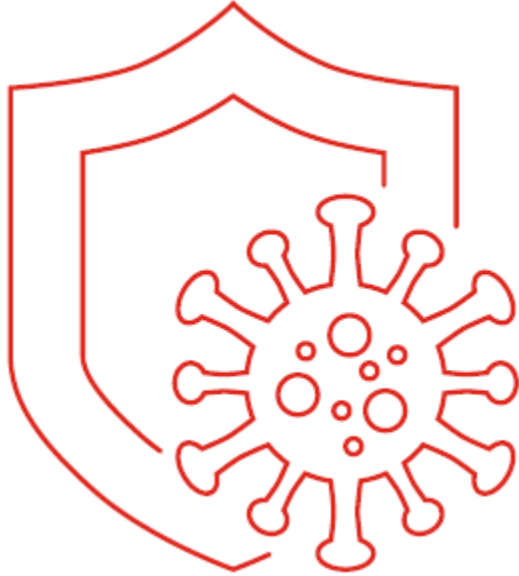


## MASKE VE SİPERLİK KULLANIMINDAKİ KRİTİK NOKTALAR

- *Maske burun, ağız ve çeneyi tamamen kapatacak, kenarlardan hava geçişine izin vermeyecek şekilde takılır.*
- *Siperlik yüzü tamamen kapatacak şekilde başa takılır.*
- *Maskenin yada siperliğin burun, ön kısmına hiçbir zaman elle dokunulmamalıdır.*
- *Maske kullanılamaz duruma gelirse (ortam kirliliğine ve yıpranmaya maruz kullanım süresi değişebilir), mutlaka yenisiyle değiştirilmeli ve kesinlikle başkasının maskesi ortak kullanılmamalıdır.*
- *Eski maske, “KKD atık kutusuna” teması önleyecek şekilde poşet içerisinde atılır. Eldivensiz torbaya temas edilmez.*



## İŞE GELİRKEN ALINABİLECEK ÖNLEMLER



- *İşe gelirken, evden çıkmadan önce genel sağlık durumunuzu öncelikle gözden geçiriniz. Yüksek ateş, öksürük, eklem ağrıları, aşırı halsizlik durumu gibi hastalık belirtisi var ise, işe gelmeyip, hemen en yakın sağlık kuruluşuna gidilmelidir.*
- *Maskesiz ulaşım araçlarına veya personel servislerine binmeyiniz, yolculuk boyunca maskenizi çıkartmayınız.*
- *Servis aracında sürücü dahil öksüren, yoğun hapşıran, maske takmayan olursa uyarılmalıdır.*
- *Servislerdeki havalandırma klima yerine doğal havalandırma ile gerçekleştirilmelidir.*



## İŞ YERİNE GİRİŞTE;

- *Ateş ölçüm kontrolü yapılmadan fabrikadan içeri girmeyiniz.*
- *Fabrika içine girerken yüz okutma yerindeki mesafe çizgilerine uyarak içeri giriş yapınız.*
- *Fabrika içerisine giriş yaparken yüz okutmadan önce ellerinizi dezenfektan ile steril hale getiriniz.*
- *Ateş ölçüm sonucunuz 38 derecenin üzerindeyse sağlık odası/çadırına geçip 15 dakika içerisinde tekrar ateşinizi ölçtürünüz. Eğer ateş düşmediyse iş yeri sağlık çalışanı kontrolü sonrası alınan karara göre personel sağlık kuruluşuna yönlendirilir.*

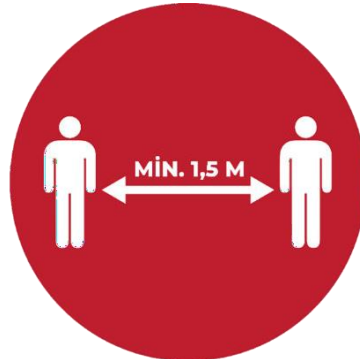
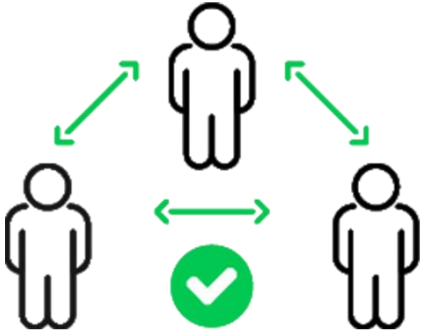


## İŞBAŞI YAPMADAN ÖNCE;



- *Eller mutlaka en az 20 saniye boyunca sabun ile yıkanmalı. Yıkayamıyorsak mutlaka dezenfektan noktalarında eller dezenfekte edilmelidir.*
- *Çalışma alanı teslim alındığında mutlaka ortak kullanım alanları seyreltilmiş çamaşır suyu ile silinmelidir.*
- *Ortak kullanım yerleri (Makine ekranı, aletler vs.) streç film ile kaplanmalıdır.*

## ÇALIŞMA SIRASINDA;



- *Maske ve siperlik kesinlikle çıkartılmamalıdır.*
- *Proses gereği mecbur kalınmadığı sürece başka bir çalışanla arada mutlaka en az 1,5 metre mesafe bırakılmalıdır.*

## **MOLA VE YEMEKLER;**

- *Mola ve yemeklere çıkılmadan önce eller mutlaka en az 20 saniye boyunca yıkanmalıdır.*
- *Mola ve yemek süresi boyunca, çalışma arkadaşlarınızla fiziksel mesafeyi koruyunuz, yakın temasta bulunmayınız.*
- *Çay sırasında aranızda en az 3-4 adım mesafe bırakın. Çayı görevli dağıtmaktadır. Bireysel olarak çay alımı yapılmamalıdır.*
- *Yemek süresince yanındaki kişiden en az 1,5 metre mesafe kalacak şekilde yemek yenilmelidir. Yemekleri görevli personeller dağıtmaktadır.*
- *Yemek bittikten sonra hemen maske ve siperlikler takılmalı, eller tekrar yıkanmalıdır.*

EN AZ 20 SANİYE BOYUNCA TALİMATLARA UYULARAK ELLER YIKANMALIDIR.



Sabun Kullan



Avuç İçini Ovala



Parmak Uçlarını Ovala



Bileklerini Ovala



Ellerini Durula



Ellerini Kurula

## **LAVABO VE TUVALET KULLANIMLARI;**

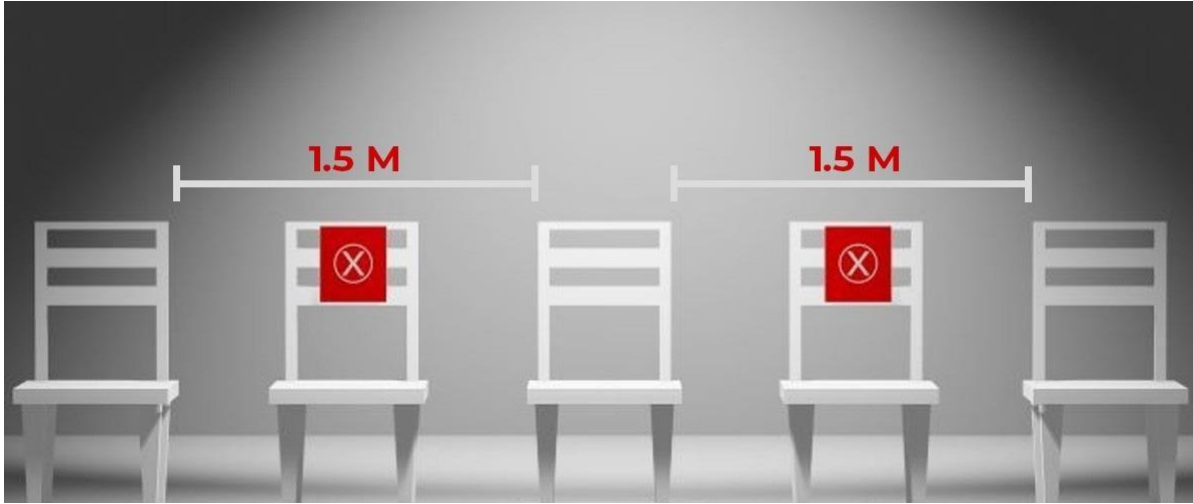


- *El yıkama öncesinde eldiveni, ellerdeki yüzük- saat gibi aksesuarları çıkarınız.*
- *Covid riski boyunca yüzük, saat, bileklik, kolye gibi aksesuarları hijyen riski açısından takmanızı önermiyoruz.*
- *Elleri bileklere kadar avuç içi ve üstünü parmak araları ile tırnak kenarları dahil bol sabun ile köpürtülerek en az 20 saniye süreyle yıkayınız.*
- *Ellerinizi kurulayınız.*
- *Kapı kollarına mümkün olduğu kadar elle temas etmemeye çalışalım, dirsek kullanarak yada eldiven giyerek açınız.*
- *Tüm tuvalet alanları günlük olarak dezenfekte edilmelidir.*

## **İŞTEN ÇIKARKEN;**

- *İş çıkışı yapmadan önce, çalışma alanı mutlaka seyreltilmiş çamaşır suyu ile temizlenmelidir.*
- *Çıkış yaparken eller mutlaka yıkanmalıdır.*
- *Çıkış ve servis süresi boyunca mutlaka maske ve siperlikler takılı olmalıdır.*
- *Servislere mümkün olduğunca aynı koltuğa oturmak önemlidir.*
- *Çıkışlarda, mesafeyi korumaya özen gösteriniz.*
- *Servis araçları periyodik olarak dezenfekte edilmektedir.*
- *Evde riskli bir kişinin bulunması veya kendinizi kötü hissetmeniz durumunda firmamız acil durum ekibine bilgi vererek, en yakın sağlık kuruluşuna başvurunuz. Bu durum ertesi sabah devam ediyor ve yüksek ateş-yoğun öksürük, halsizlik gibi durum oluşmuşsa, servise binmeyiniz işe gelmeyiniz.*

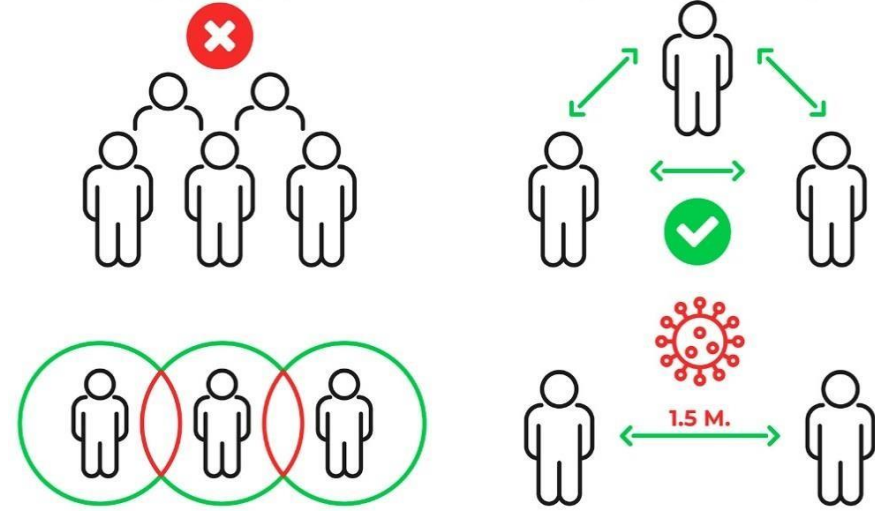




- *Dışarıdan gelen misafirler için ateş ölçümü yapılarak KKD takılıp takılmadığı kontrol edilir. Ziyaretçi Giriş Formu'na kaydı yapılır.*
- *Herhangi bir ateş yüksekliği yada KKD olmaması durumunda fabrika içine girilmesine izin verilmez.*
- *Ziyaret / iş başvurusu için gelen misafirler oturma alanlarında gösterilen yerlere oturmalı, aralarında mutlaka 1 adet koltuk boş bırakmalıdır.*

## OFİSLER;

- *Klima kullanımı kesinlikle yasaktır. Doğal havalandırma ile bulunan ortamlar havalandırılmalıdır.*
- *İdari kadronun minimum 1,5 metre ve maske ile çalışması gerekmektedir. Çalışılmayan durumlarda masa aralarına şeffaf bariyerler çekilmelidir.*
- *Ortak kullanım olan cihazlar (yazıcı, fotokopi makinesi vs.) belirli periyotlarda dezenfekte edilmelidir.*



## **TOPLANTI SALONLARI;**



- *Toplantılarda belirlenen bölgelere oturma sağlanmalı. Aralarda minimum 1,5 metre mesafe bırakılmalıdır.*
- *Her toplantı sonrası masa yüzeyleri ve oturaklar dezenfekte edilip temizlenmeli.*
- *Toplantı esnasında toplantı formu doldurulmalı, katılan kişiler mutlaka forma işlenmelidir.*
- *Toplantılar maksimum yarım saat (30dk) olarak ayarlanmalıdır.*



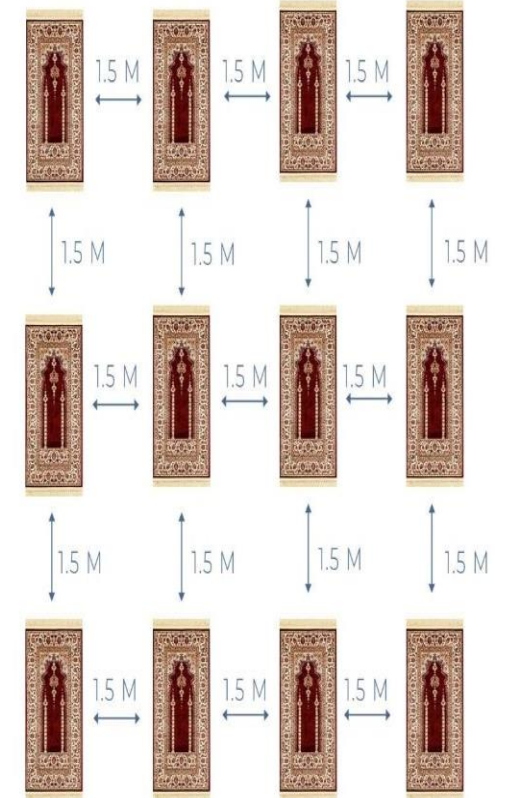
## MESCİT ve İBADETHANE;

- *Mescitlerde ortak kullanıma ait hiçbir şey bulunmaması gerekmektedir.*
- *Personelin, seccade ve tespihlerini kişiye özel olarak getirmesi ve kullanımdan sonra tekrar yanına alması gerekmektedir.*
- *Mescit içlerine belirlenen bölümlerde namaz kılınmalı, aynı anda belirlenen kişi sayısından fazla kişi girmemelidir.*

SECCADENİZİ  
YANINIZDA  
GETİRİNİZ



**SOSYAL MESAFEYE UYUNUZ!**



## **DIŞ TEDARİKÇİLER / KARGOLAR;**



- *Dış firmalardan gelecek tüm personeller maske takmak zorundadır.*
- *Ateş ölçümü yapılır. 38 derecenin altında ise fabrikaya giriş izni verilir. Aksi halde fabrikaya alınmaz.*
- *KKD bulunmayan çalışanların fabrikaya girişi engellenmelidir.*
- *Şoförlerin istisnai durumlar harici araçlarından indirilmesi yasaktır.*
- *Gelen malzeme/kargo dezenfekte sıvısı sıkılıp, en az 2 saat boyunca bekletilir. Sonrasında ilgili birime teslim edilir.*

## ATIK YÖNETİMİ:

- *Atık maske ve eldivenler için atık kutuları oluşturulmuş ve fabrika içerisinde belirli bölgelere yerleştirilmiştir.*
- *Atık kutusu içerisinde atıkları koyarken mutlaka bir poşetin içerisinde muhafazası sağlandıktan sonra kutu içine atılmalıdır.*
- *Atıkların bertarafını sağlamak için yetkili bir firma ile anlaşılmış olup, belirli periyotlarda atıklar gönderilmektedir.*
- *Atıkları uzaklaştıran personel mutlaka koruyucu ekipmanlarını takip işlem yapmak durumundadır.*



**ORTAK ALANLARDA  
KONTROLLÜ  
SOSYAL HAYAT  
KİŞİSEL HİJYEN  
KURALLARINA UYALIM.**



Ellerinizi en az 20 saniye boyunca sabunla oarak yıkayın.



Zorunlu olmadıkça ortak kullanılan yüzeylere dokunmayın.



Ellerinize yüzünüze dokunmamaya özen gösterin.

**KİŞİSEL HİJYEN TEDBİRLERİ İLE  
KORONAVİRÜS'E GEÇİT YOK.**

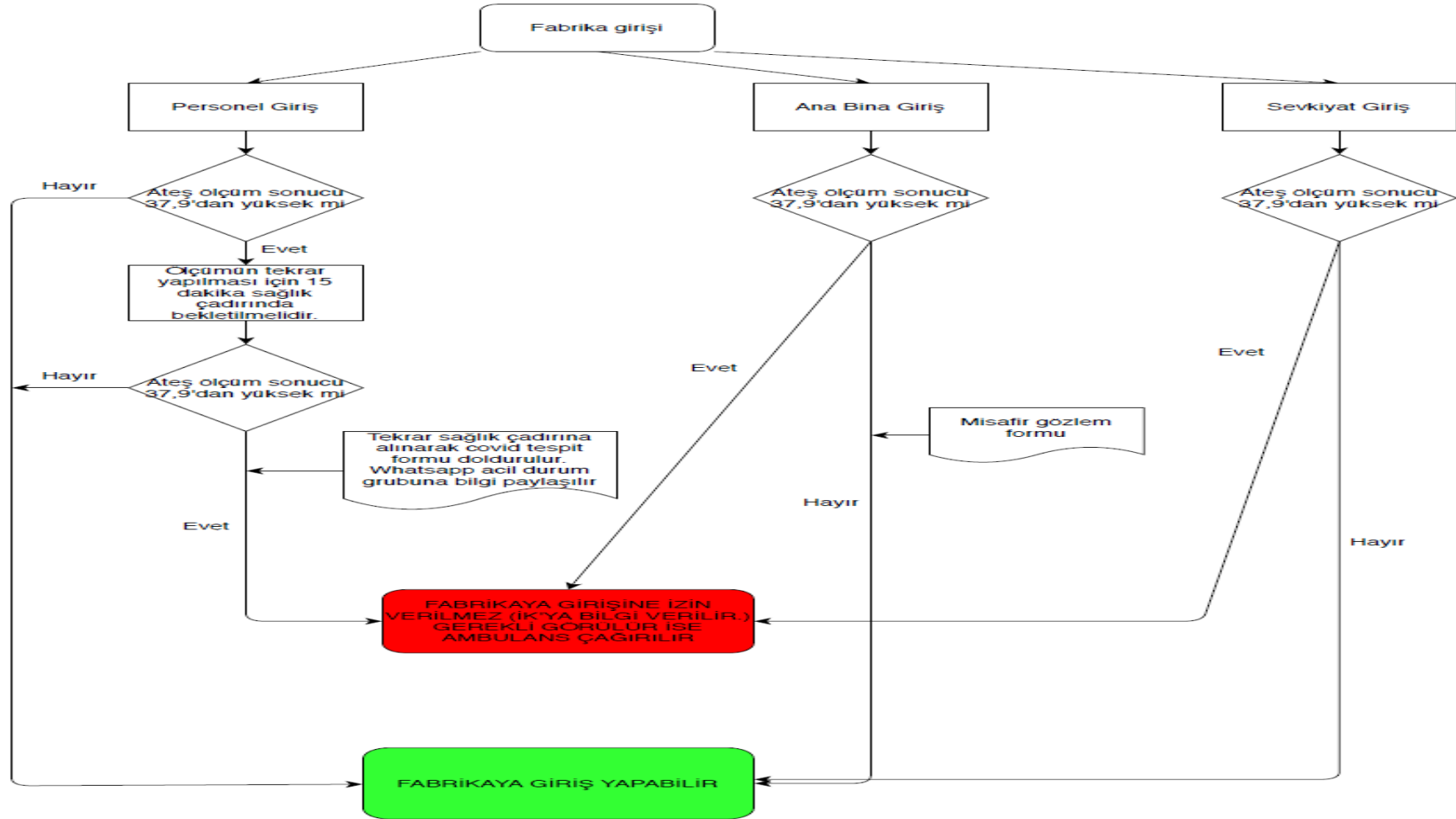
- *Tüm çalışan personele 2 ayda bir corona ile ilgili gerekli eğitimler verilir. Eğitim kayıt formu ile kayıt altına alınır.*
- *Fabrikanın çeşitli noktalarına bilgilendirici/uyarıcı afiş ve stickerlar çıkarılıp asılır.*

## ACİL DURUM YOL HARİTASI

Üretim anında çalışan personelde 37,9 derecenin üzerinde ateş, hastalık belirtileri (öksürük, nefes darlığı vb.) var ise vardiya amirine/yöneticisine bilgi verildikten sonra;

- İlgili personel izolasyon için sağlık çadırına alınır, koruyucu maskesinin çıkarılmaması ve ellerinin dezenfektan ile yıkanması ve sonrasında eldiven takılması sağlanır.
- Covid sorumlu ekibinde bulunan kişi, şirket aracı varsa arka koltuğuna oturarak en yakın sağlık kuruluşuna götürür. Yoksa “112 Acil Çağrı Merkezi” ni arayarak ambulans talebinde bulunur. Ambulans gelene kadar şüpheli personel bulunduğu sağlık çadırından çıkarılmamalıdır.
- Covid testi sonuçları pozitif çıkan / pozitif hasta ile yakın temasta bulunan / hastalık belirtileri devam eden personel, insan kaynakları birimi tarafından izinli olarak gösterilir ve minimum 14 gün boyunca işe başlamasına izin verilmez.

## GENEL KONTROL SÜRECİ ŞEMASI



## ACIL DURUM İLETİŞİM LİSTESİ

Riskli/şüphelenilen durumlarda;

Vardiya amiri, insan kaynakları sorumlusu, İşletme Yöneticisi ve Bölüm sorumlu mühendisleri mutlaka bilgilendirilmelidir. Sonuçlar İK tarafından takip edilip raporlanır.

Aranacak Durum	Fabrika	Aranabilecek Sorumlu	Telefon Numarası
Herhangi riskli/şüpheli bir durum	Merkez (9.Cd)	Mehmet Öz (9.Cadde Covid-19 Kontrol Sorumlusu)	0545 2493776
		Murat Süber	0533 2078786
		Bengü Deniz	0532 3007162
		Özlem Akkaya	0553 4793339
		Anıl Güzelküçük	0506 6034223
Herhangi riskli/şüpheli bir durum	Şube (7.Cd)	Musa Altınok (7.Cadde Covid-19 Kontrol Sorumlusu)	0554 2397643
		Elif Ay	0533 3404631
		Bengü Deniz	0532 3007162
		Özlem Akkaya	0553 4793339
		Anıl Güzelküçük	0506 6034223

Fabrika çalışma saatleri dışında olduğu durumlarda ilk olarak "ALO 184" hattı arandıktan sonra ilgili sorumlulara bilgi verilmelidir.

## ACİL DURUM TELEFONLARI

Diğer acil durum telefonları şu şekildedir :

<b>Birim</b>	<b>Telefon No</b>
Ambulans	112
İtfaiye	110
Polis İmdat	155
Eskişehir İl Sağlık Müdürlüğü	(222) 320 10 12
Sağlık Bakanlığı İletişim Merkezi	184
Eskişehir Şehir Hastanesi	(222) 611 40 00
Yunus Emre Devlet Hastanesi	(222) 211 95 95
Osmangazi Üni Hastanesi	(0222) 239 29 79



## ACIL DURUM KAPANIŞ PROTOKOLÜ

Olası bir kapanış durumunda;

- Ortak mesaj hattından tüm firma çalışanları konu hakkında bilgilendirilir.
- Tüm şalterlerin kapalı olduğundan emin olunmalı.
- Tüm fabrika alanlarının dezenfektasyonu sağlanmalı.
- Fabrikada bulunması gereken nöbetçi personel belirlenmeli.
- Tüm makine ve teçhizatlar kapatılmalı.
- Tüm atıklar fabrika dışına çıkarılmalı / gerekli yerlere teslim edilmeli.
- Süreç hakkındaki gelişmelerden personel haberdar edilmeli.

## AÇILMA ÖNCESİ HAZIRLIK PROTOKOLÜ

Yeniden açılma öncesi durumunda;

- Tüm personele Covid19 için uyulması gerekenler ve açıklamaların yapıldığı mesaj gönderilir.
- Tüm fabrika dezenfektasyonu sağlanmalıdır.
- Tüm ortak kullanım alanları temizliği sağlanmalıdır.
- Fabrika içi uyarıcı afişlerin ve bilgilendirme yazılarının tam olduğu kontrol edilmelidir.
- Covid için gerekli eşyaların (ateş ölçer vs.) tam olduğu kontrol edilmelidir.
- Açılış öncesi firma içine yabancı kişi/kişilerin girişi yasaklanmalıdır.

## TEKRAR AÇILMA PROTOKOLÜ

Tekrar açılma durumunda;

- Karantina süreci devam eden, şüpheli belirtileri olan personellere fabrikaya gelinmemesi konusunda bilgi verilir.
- Fabrikaya girişlerde maske/siperlik mutlaka takılı olmalı ve ateş ölçümü yaptırılmalıdır.
- Hamile, kronik rahatsızlığı olan ve 65 yaş üzeri olanlar izin süresini İK ile irtibata geçerek uzatabilirler.
- Ziyaretçi girişine iki haftalık süreç boyunca izin verilmez.
- Fiziki toplantılar iki hafta boyunca yasaktır.
- Tüm çalışan personele konu hakkındaki uyarılar gerek görsel yolla, gerekse mesaj yolu ile tekrar tekrar yapılmalıdır.
- Firma içi dezenfektasyon çalışmaları sıklığı artırılmalıdır.



### **MERKEZ**

**Address:**Organize Sanayi Bölgesi 9.Cadde Posta Kodu :26110 ESKİŞEHİR

**Phone:**(222) 236 04 71**Fax:**(222) 236 05 38

### **ŞUBE**

**Address:**Organize Sanayi Bölgesi 7. Cadde No: 30 26110 ESKİŞEHİR

**Phone:**(222) 236 07 60

**E-Mail:** [bilgi@starplast.com.tr](mailto:bilgi@starplast.com.tr)